



BNP PARIBAS

Novembre 2025

Élus :

- Isabelle VOLMERINGER
- Eddie COTAYA
- Maya FRANCHEO
- Jean-Claude DE SOUZA
- Samira MOANDA
- Oktay ERGUN
- Nouchine GHAVAMI
- Pierre NDIAYE
- Aline GLABICKI
- Anthony CHABIRON
- Céline SANCHEZ
- Ludovic AUTAA
- Najla CHEBBI
- Thomas LUIGGI
- Hinda MAZZAR
- Cyriaque KEMPF
- Beatrice SANCHEZ
- Christelle CORIN
- Mélanie DUPUIS
- Metin KOSE
- Claudine FORTUNE

Représentants Syndicaux :

- Pierre RIVIÈRE - 06 65 64 56 98
- Silvio SEGHINI - 06 68 24 12 13

Délégués Syndicaux :

- S. MOANDA - 06 65 88 66 02
- C. SANCHEZ - 06 68 24 19 06
- M. FRANCHEO - 06 77 26 98 08
- H. MAZZAR - 06 42 91 09 11
- I. VOLMERINGER - 06 99 26 44 84
- A. GLABICKI - 06 59 25 81 42



L'INFORMATION DE VOS ÉLUS CFDT PÔLES & FONCTIONS

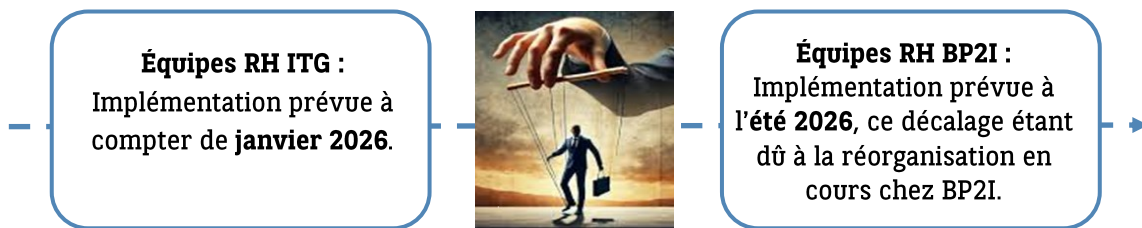
**RH Groupe prend le contrôle de RH ITG,
Une OPA amicale ?**



Contexte du projet

Le projet s'inscrit dans la continuité d'une volonté du groupe de simplifier, professionnaliser et assurer une cohérence d'ensemble dans la gestion des activités RH pour l'ensemble des équipes des fonctions groupe Il vise à renforcer l'efficacité RH en harmonisant les pratiques et les outils, ainsi qu'en optimisant les modes opératoires, tout en conservant les spécificités de l'IT .

Calendrier



Localisation

[Cliquez ici](#)



**Questions / Réponses
de la CFDT**

[Cliquez ici](#)



AVIS CFDT

Ce projet au-delà des éléments de réorganisations s'inscrit dans une volonté de réduction des coûts en France. En effet, ce projet prévoit la fermeture de 3 postes en France et l'ouverture de 5 postes au Portugal. La **CFDT** ne cautionnera jamais ce type de projet.

En synthèse, ce projet peut être assimilé à une centralisation de cuisines pour servir différents restaurants :

Au lieu d'avoir des outils et des processus en double dans différentes cuisines (ITG, BP2I, RHG), on regroupe les fonctions similaires dans une cuisine centrale (RHG). On garde les chefs spécialisés (RH IT et Managers). Les cuisiniers de proximité (HRBP) restent sur place, près des convives (managers/collaborateurs IT), pour garantir que le service et les recettes spécifiques à l'IT ne changent pas .

La localisation au Portugal d'une cuisine en sous-traitance (Learning & Development) permettra de réduire les coûts de main d'œuvre.

L'objectif est d'éliminer les étapes redondantes dans la préparation des plats (processus RH) pour gagner en efficacité. Cela se fera sans renvoyer de cuisiniers en mobilité contrainte au rythme du turnover naturel.



Contactez-nous !



BNP PARIBAS



Pensez à vider vos casiers à temps ou demandez à un collègue, sinon le métier devra s'en charger pour vous !



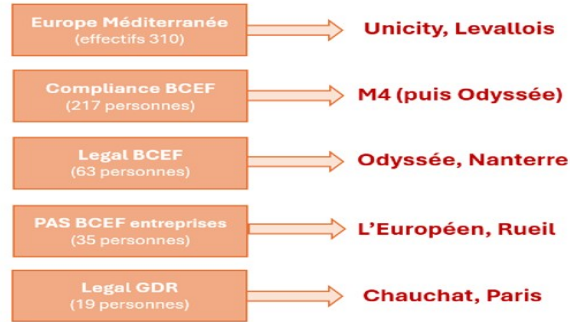
BNP Paribas doit libérer Claude Bernard en août 2026

Des réductions de coûts sans considération pour les salariés



Avec la fin du bail à l'été 2026, le jeu des chaises musicales commencera en mars. Les équipes seront relocalisées vers d'autres immeubles, propriété du Groupe.

Les déménagements des équipes auront lieu entre le 9 mars et le 2 avril 2026.



AVIS CFDT

Une fois de plus, l'aspect humain et les impacts pour les salariés concernés ne sont pas au cœur du débat, ce que nous déplorons. Chaque déménagement implique une réorganisation personnelle et est source de stress. Ces repositionnements - sans compensation ni aménagement - créent de nouvelles distorsions entre les salariés.

Les salariés sont fatigués d'être ainsi « trimballés » d'un site à un autre. Ils se sentent considérés comme une simple variable d'ajustement.

Vos élus **CFDT** ont demandé que les projets d'équipes, qui devront être revus, soient mis en œuvre à une échéance permettant aux collaborateurs de s'organiser au mieux avec leurs contraintes personnelles.

Absorption d'AELX par BNP PARIBAS S.A.:

C.I.B. 2S, au cœur de la stratégie du Groupe



AELX est une Société par Actions Simplifiées, créée en 2019, basée à Paris 9^{ème} et filiale à 100 % de BNP PARIBAS SA. Son activité se concentre sur la mise à disposition d'une plateforme, destinée à acheter des données ESG, à réaliser des reporting ESG et à avoir des vues d'ensemble sur des portefeuilles d'investissement.

Après 5 ans d'activité, son chiffre d'affaires est de 2.7 millions d'euros, mais cette filiale a toujours été déficitaire, à cause d'une concurrence accrue dans son domaine et malgré l'investissement professionnel de nos collègues (36 salariés en France).

Au 31/12/2025, la Transmission Universelle de Patrimoine (T.U.P.) sera effective avec pour conséquences :

- 👉 Le rattachement de la plateforme d'**AELX** à la « Client Line » Asset Owners & Asset Managers de C.I.B. 2S, dès le 01 Janvier 2026.
- 👉 Le déménagement des salariés d'**AELX** dans les locaux des équipes, auxquelles ils seront rattachés.
- 👉 Le changement de la convention collective des salariés d'**AELX**, qui seront désormais rattachés à la convention collective de la Banque.

AVIS CFDT

Nous souhaitons la bienvenue à nos collègues d'**AELX**, que nous invitons à nous contacter, s'ils ont des questions et/ou des remarques, concernant ce projet.

Par ailleurs, la **CFDT** sera attentive à l'accompagnement des salariés sur des postes équivalents avec le maintien de leurs classifications et de leurs rémunérations variables, qui ne devra pas se faire au détriment de l'enveloppe actuelle de C.I.B. 2S. Nous attendons également un niveau de formation adaptée pour une parfaite intégration des équipes, au sein de leurs futurs services.

Vos élus CFDT sont à votre écoute!

Contactez-nous.





BNP PARIBAS

Protocole des horaires variables des Analystes H.R.B.P.

HORAIRES DE TRAVAIL BCEF RH

Du lundi au vendredi: 39 heures par semaine

Horaires variables:

Plages fixes: 09H30 / 11H30—14H00 / 16H30

Plages variables: 08H00 / 09H30—16H30 / 18H30

Pause déjeuner: Entre 11H30 et 14H00 (minimum 45 minutes et maximum 2 H)

Vos élus CFDT sont à votre écoute!

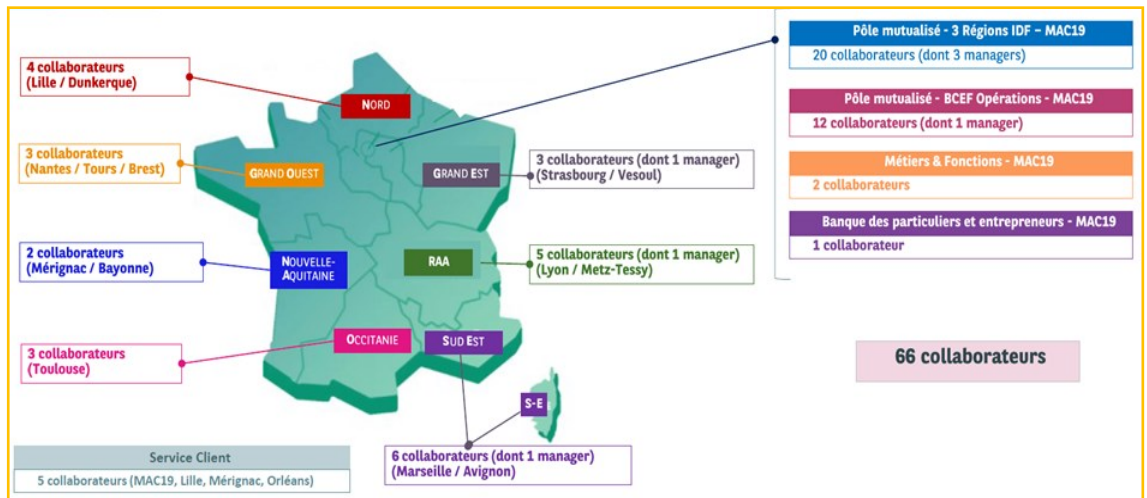
Contactez-nous.



Centralisation de l'activité des Analystes H.R. Business Partner à Paris et à Mérignac : en route vers un futur rattachement à R.H. GAP ?



Organisation actuelle des équipes A.H.R.B.P. à fin juin 2025

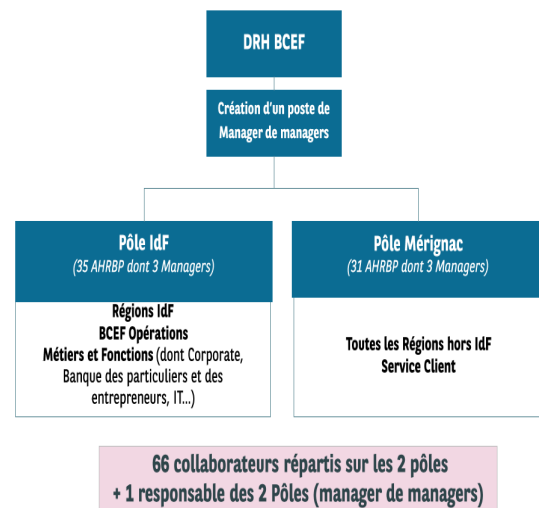


Organisation cible à compter du 01 Janvier 2026

Contexte : Le projet vise à capitaliser sur le pilote de la mutualisation des Analystes R.H., mis en œuvre au sein de BCEF Opérations et en régions I.D.F.

Les activités de Analystes H.R.B.P. seront mutualisées, au sein de 2 pôles multi-régions/métiers, de niveau national et rattachés hiérarchiquement à BCEF R.H. :

- ➔ Un Pôle I.D.F., basé à MAC19 (Paris), qui regroupera les Analystes H.R.B.P. des Régions I.D.F., Opérations, IT, Métiers et Fonctions.
- ➔ Un Pôle, basé à Mérignac, pour les autres périmètres



(*) Sur la base des effectifs au 30 juin 2025

AVIS CFDT

Bien que le projet se fasse à iso-effectif et à fiche de poste équivalente, la CFDT déplore tout autant que l'ensemble des salariés des entités / régions de BCEF, la perte de la proximité des Analystes H.R.B.P.

Le projet garantit l'accès au télétravail jusqu'à 2,5 jours en moyenne par semaine, l'accès aux horaires variables et le maintien de la rémunération variable.

Il prévoit également des formations adaptées aux managers et aux Analyste H.R.B.P. et le rattachement au C.S.E.E. P&F.

De plus, pour les Analystes H.R.B.P., qui le souhaiteraient, ils pourront rejoindre le site de Mérignac.

La CFDT restera attentive aux Analystes H.R.B.P. délocalisés des 2 Pôles en cours de création, qui ne doivent subir aucune mutation géographique ou aucun changement de poste forcés. Ils resteront en poste jusqu'à leur évolution professionnelle.